

連體嬰共生計畫系列-偽科幻之前研究 作品裝置說明

【說明】

- 1.裝置尺寸：L300×W500×H 300cm（參考圖 1、圖 2）。
- 2.左側牆面裝置作品「連體嬰歷史」；右側為「連體嬰實驗」（參考圖 3、展覽現場照片 #3～#8）。
- 3.兩側照片裝置方式：選擇尺寸差異大者任選一側對齊排列由牆的中心點開始貼起，兩側依此方式裝置（參考圖 4～圖 8、展覽現場照片）。
- 4.壓克力層板上放置實驗器具及動物標本，請參考展覽現場照片 #9～#15。
壓克力層板配置，參見圖 9。
壓克力層板共七片，各片尺寸見圖 10、圖 11。
- 5.燈光配置設計，壓克力層板上的展示物件，光影須有明顯層次，請參考展覽現場照片 # 9、#10、#11。
- 6.牆面木作部分塗純白的平光水泥漆，地面木作貼白色霧面卡點西德。
- 7.獨立一面牆掛放 In vitro，畫面水平置中，請參照展覽現場照片 #16、# 17。

註 1：展出時，動物標本、動物解剖圖示需向屏東科技大學獸醫系申借。

註 2：部分照片需向屏科大獸醫系申請版權。

圖 1 木作正視圖

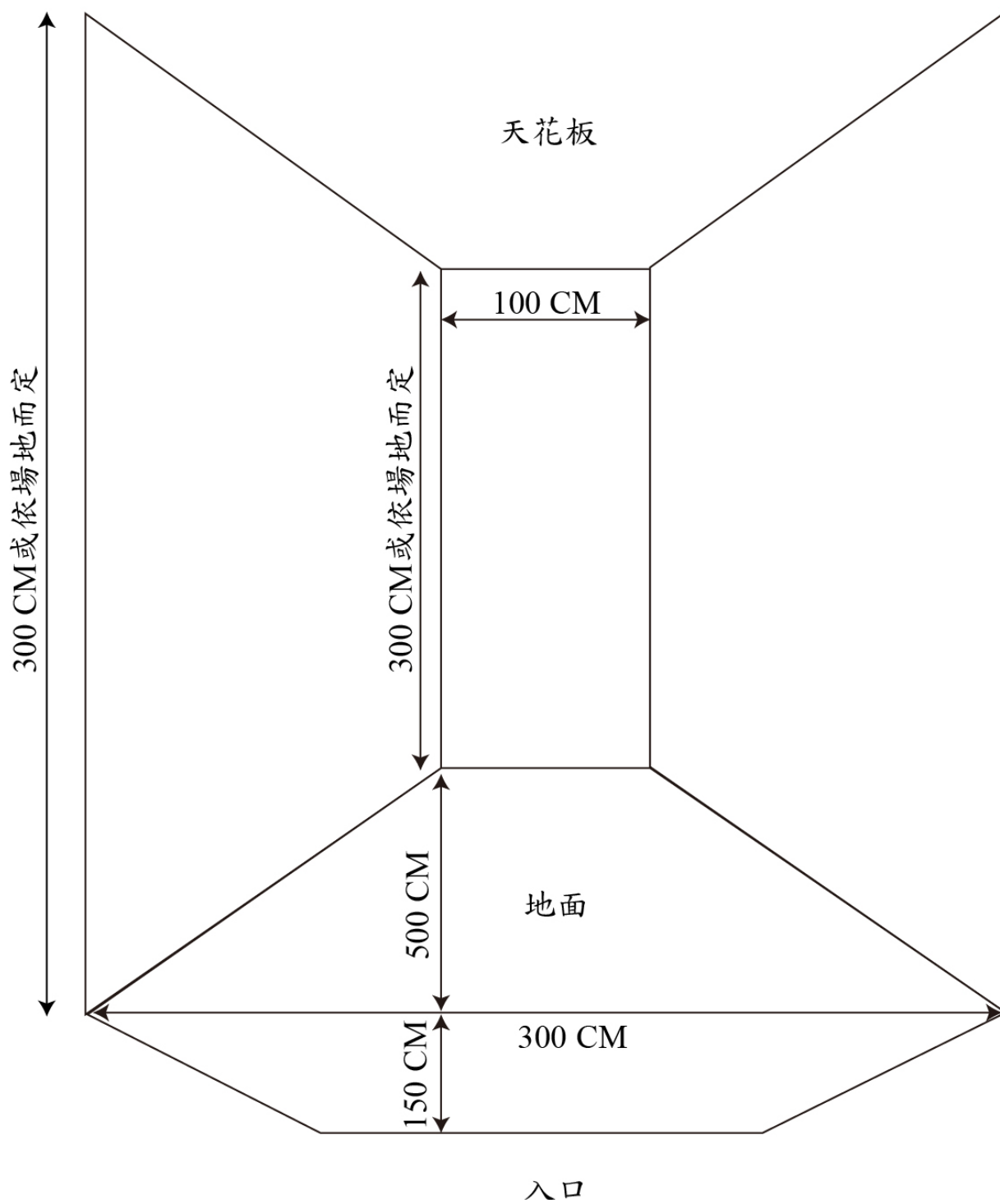


圖 2 木作俯視圖

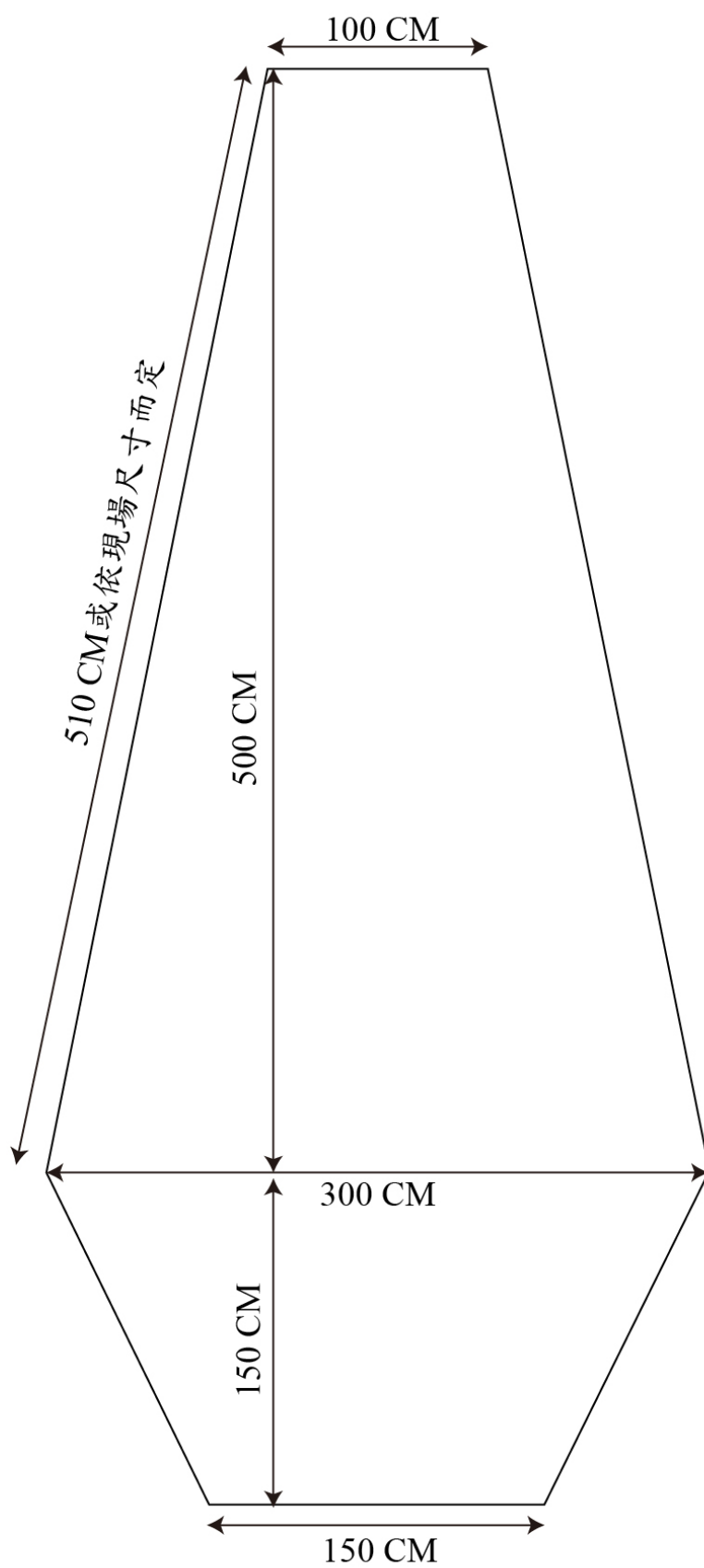


圖 3 基本配置示意圖

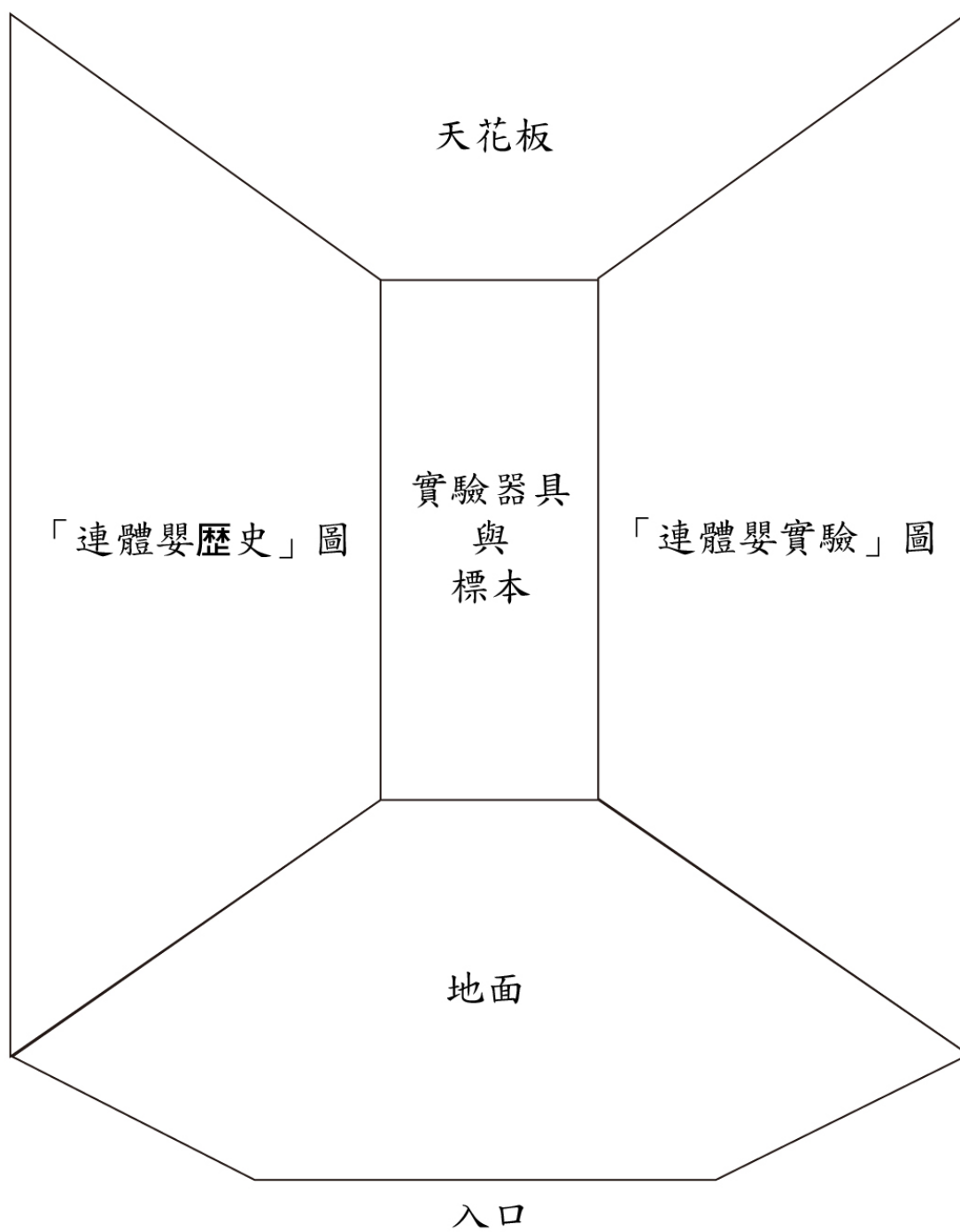


圖 4 「連體嬰歷史」照片／「連體嬰實驗」照片 貼圖原則
Step 1：找出貼圖牆面中心點的水平及垂直線。

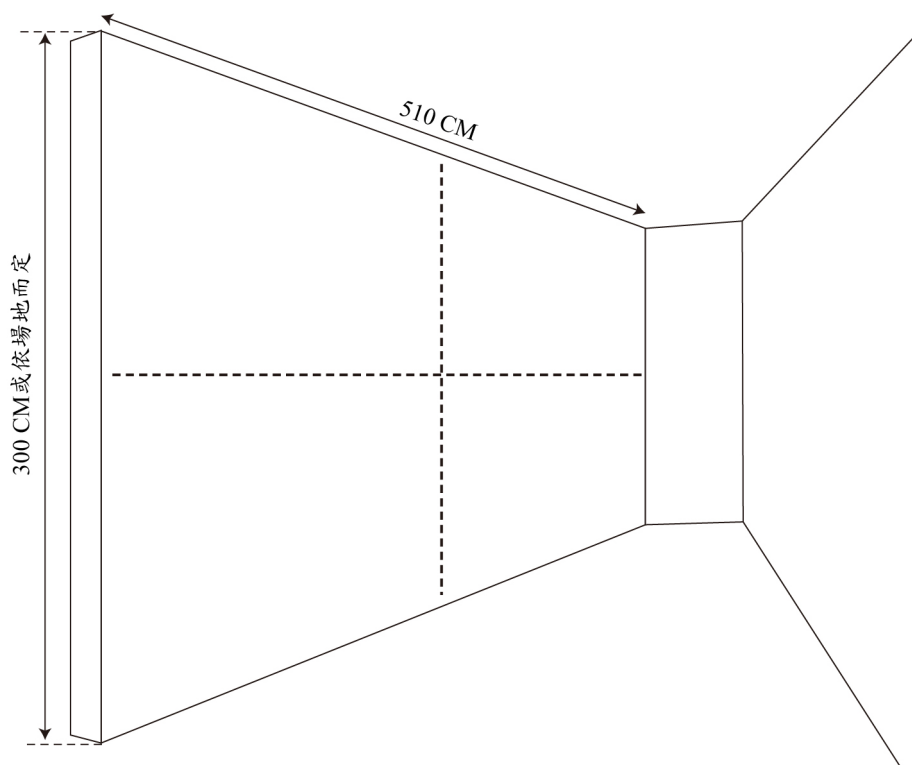


圖 5 「連體嬰歷史」照片／「連體嬰實驗」照片 貼圖原則
Step 2：任選兩張尺寸差異大的圖片，依 Step1 找出的中心點發展。

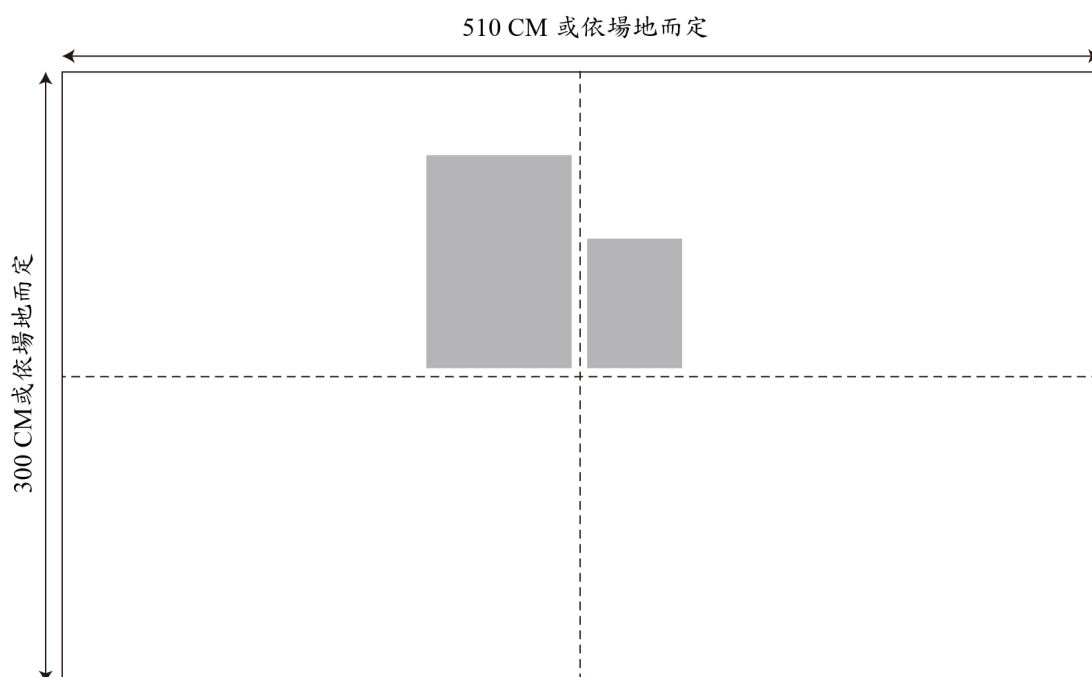


圖 6 「連體嬰歷史」照片／「連體嬰實驗」照片 貼圖原則

Step 3：再次任選兩張尺寸差異大的圖片，以 Step 2 相同原則貼圖，並以此繼續發展，直至牆面貼滿。

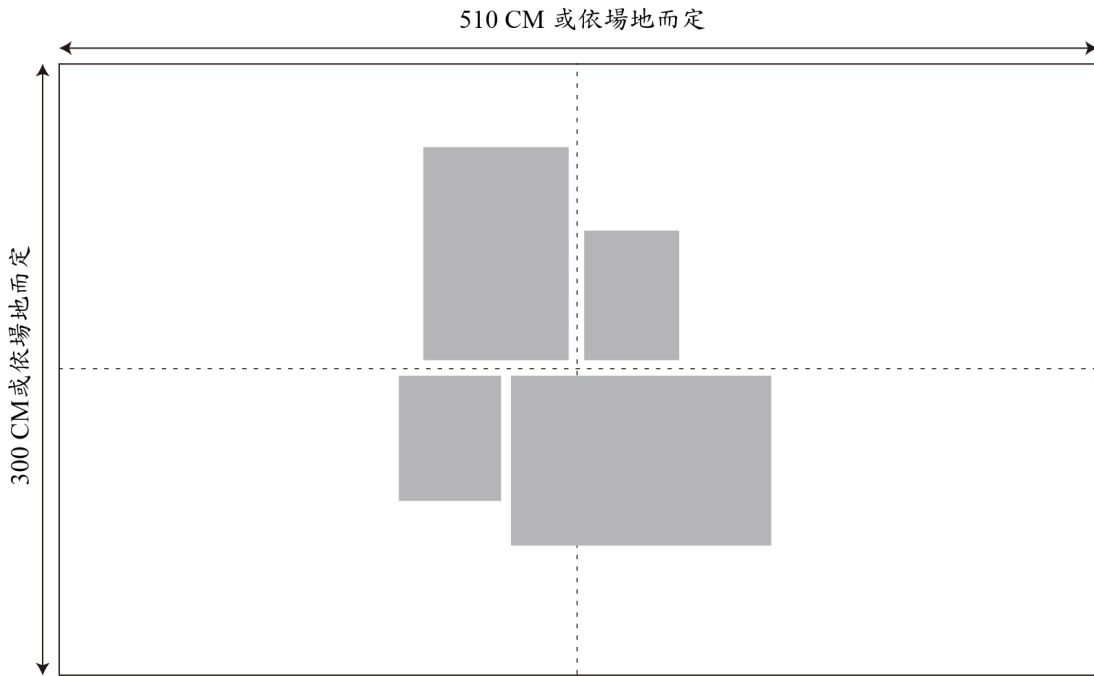


圖 7 「連體嬰歷史」照片／「連體嬰實驗」照片 貼圖原則

錯誤示範：如圖中紅圈處，出現明顯白色走道。需避免。

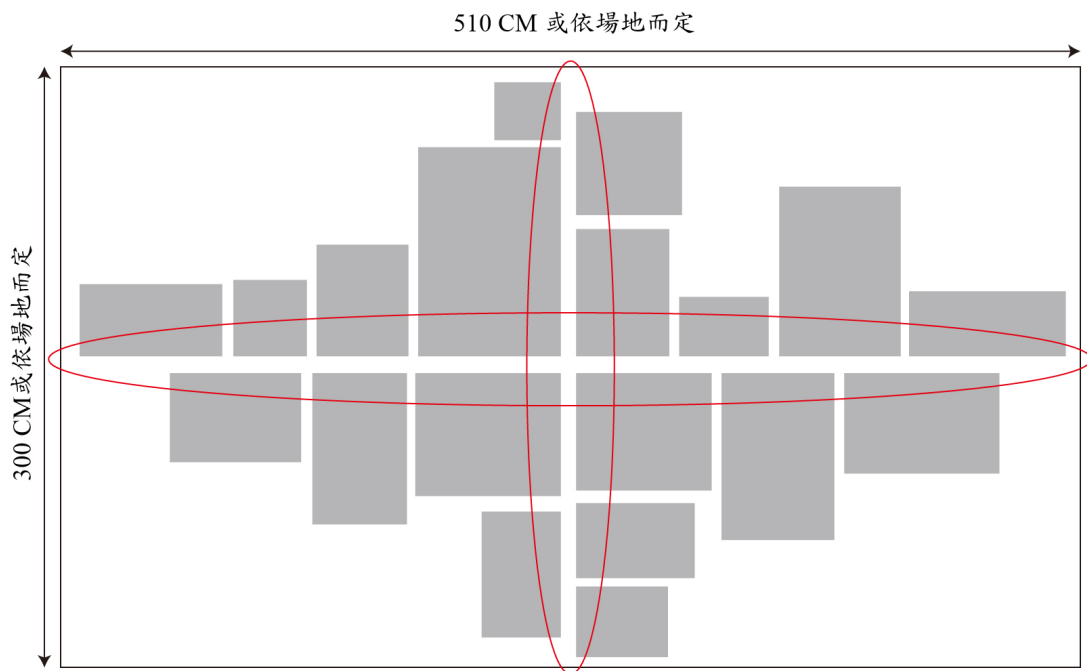


圖 8 「連體嬰歷史」照片／「連體嬰實驗」照片 貼圖原則
避免出現明顯白色走道的貼圖方式

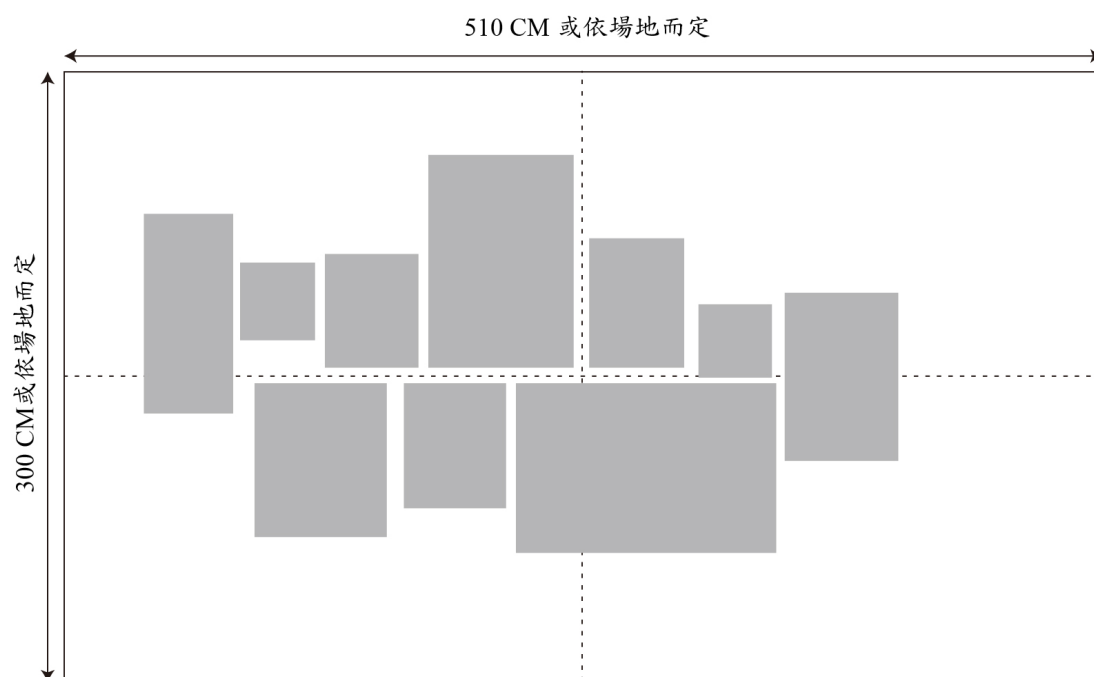


圖 9 壓克力層板配置圖

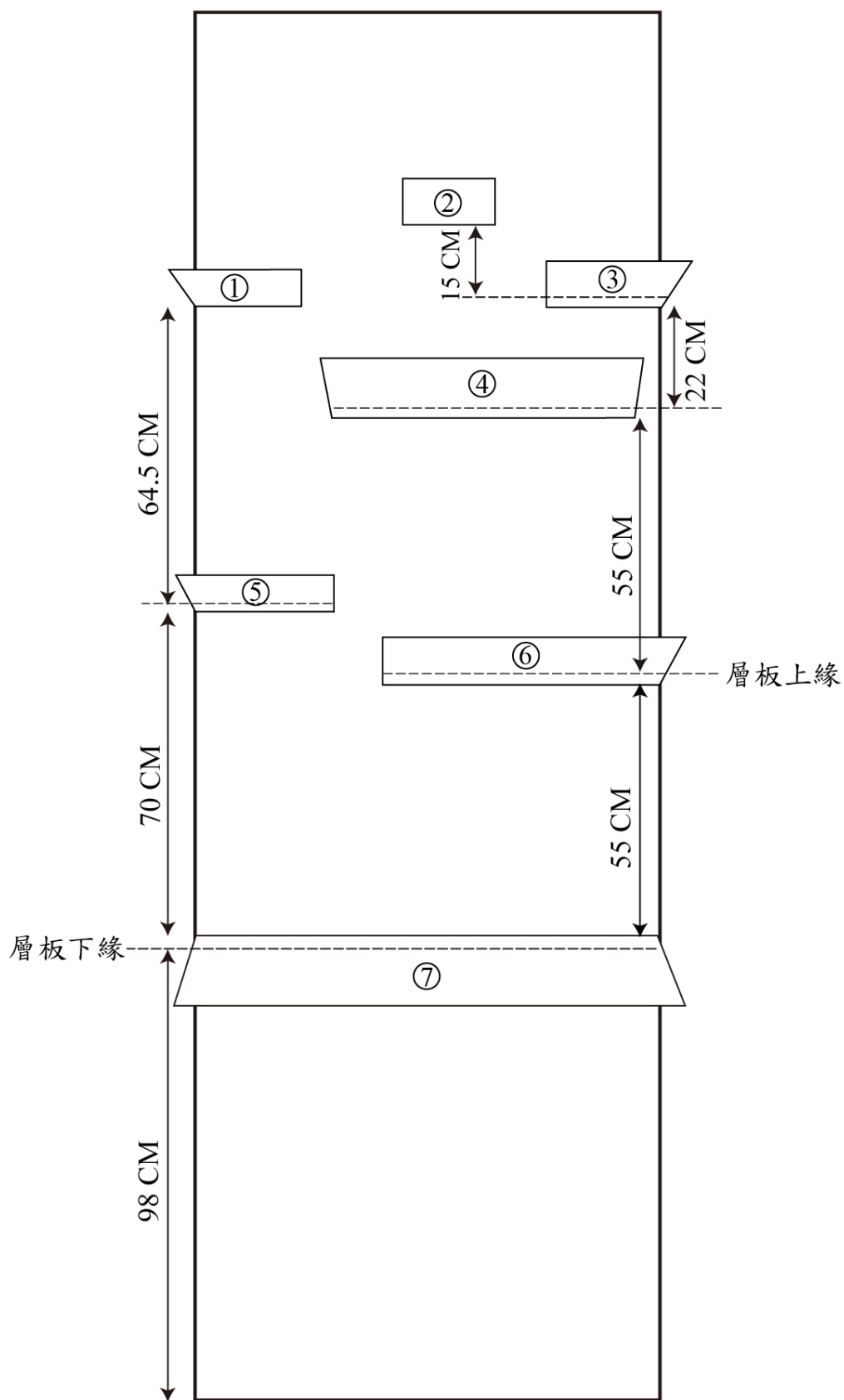


圖 10 壓克力層板尺寸 編號 1~4 (編號對照圖九)

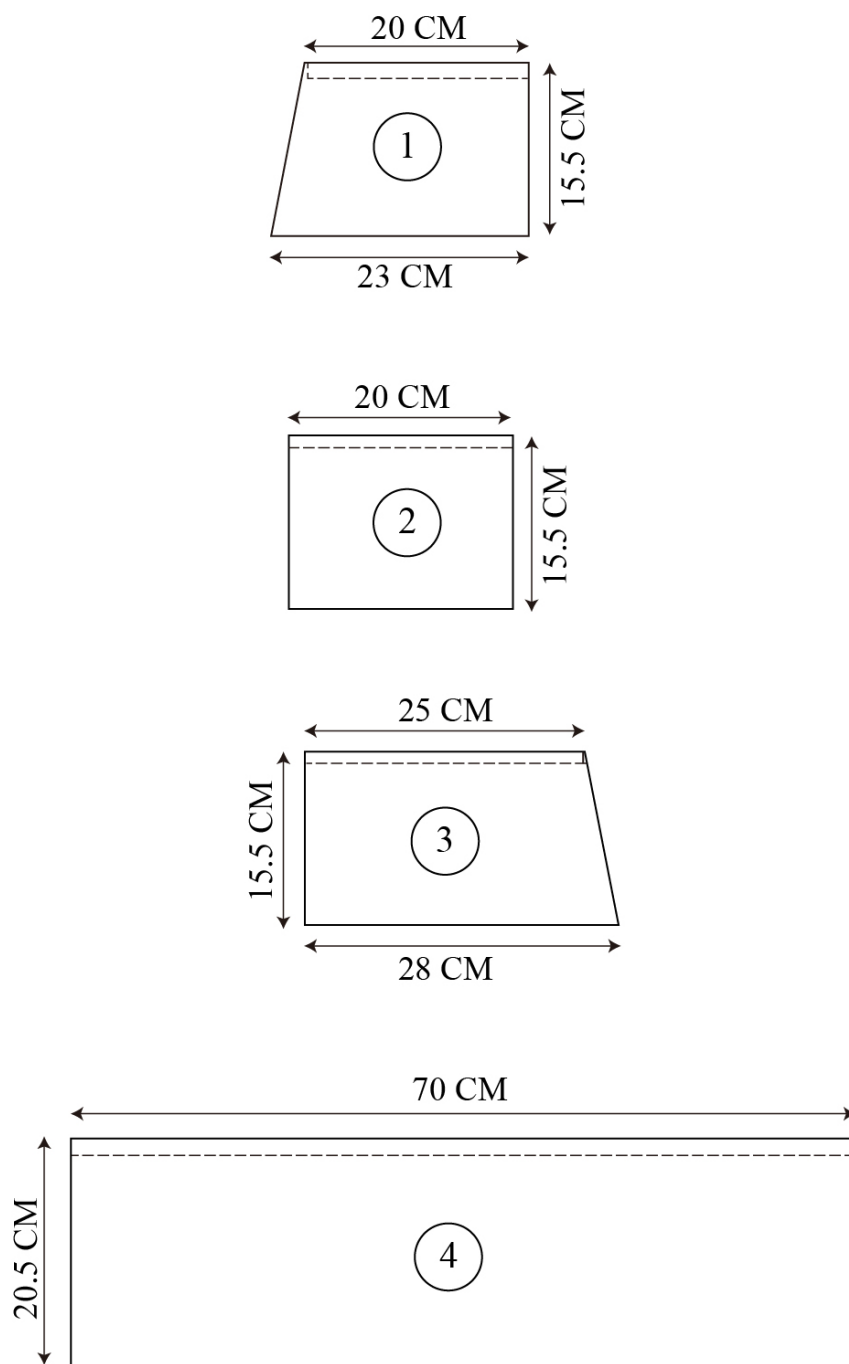
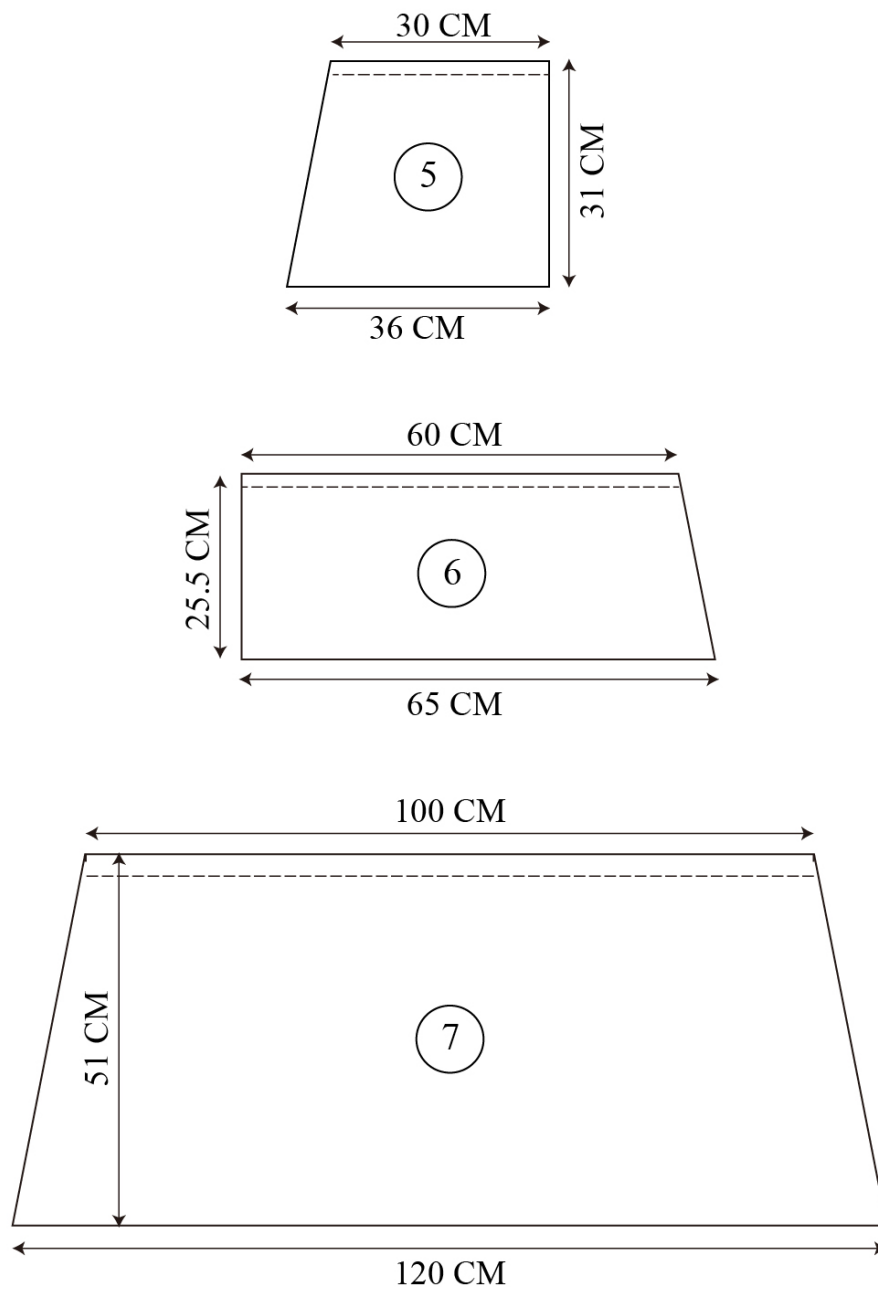


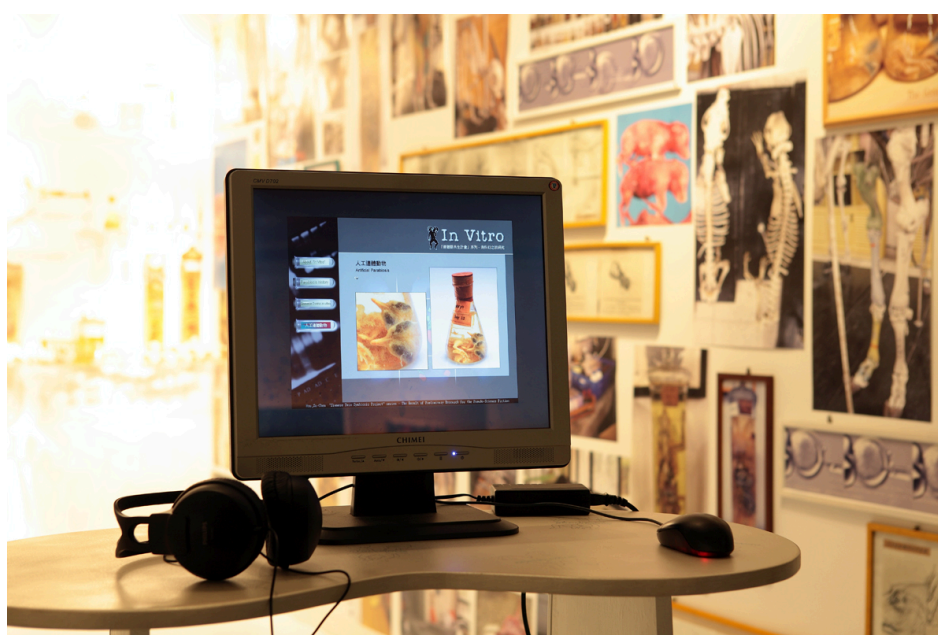
圖 11 壓克力層板尺寸 編號 5~7 (編號對照圖九)



展覽現場照片



#1 作品全景，2004 年展出於高雄市立美術館。



#2 互動裝置，電腦裝置於手工電腦桌，2014 年於高雄市立美術館。

展覽現場照片



#3 作品局部，2004年於高雄市立美術館。



#4 作品局部，2009年於國立台灣美術館。

展覽現場照片



5 「連體嬰歷史」圖，裝置於左牆面，2004 年於高雄市立美術館。



6 「連體嬰歷史」圖，裝置於左牆面，2009 年於國立台灣美術館。

展覽現場照片



#7 「連體嬰實驗」圖，裝置於右牆面，2004年於高雄市立美術館。



#8 「連體嬰實驗」圖，裝置於右牆面，2009年於國立台灣美術館。

展覽現場照片



#9
實驗器具裝置，2004 年於高雄市立美術館。



#10
實驗器具裝置局部，2004 年於高雄市立美術館。



#11
實驗器具裝置，2014 年於高雄市立美術館。

展覽現場照片



12 動物標本展示於展場。



13 動物標本展示於展場。



14 動物標本展示於展場。



15 動物標本展示於展場。

展覽現場照片

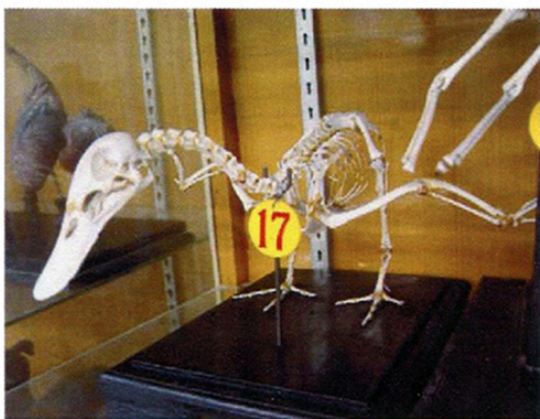
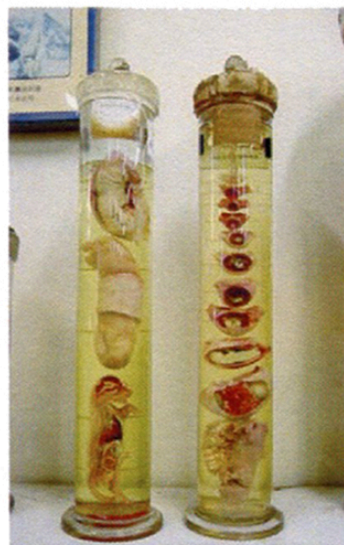


16 In Vitro 照片展示於獨立牆面，2014 年於高雄市立美術館。



17 In Vitro 照片展示於獨立牆面，2009 於國立台灣立美術館。

2004 年借展標本、解剖圖示清單（借自屏東科技大學獸醫系）



1	2	3
4	5	
6	7	

1. 六腳豬標本 1 個。
2. 貓胚胎標本 1 個。
3. 雞 20 日胚胎標本 1 個。
4. 兔胚胎 1 個。
5. 動物解剖圖示 15 張。
6. 鴨骨骼標本 1 個。
7. 動物脊椎標本 1 組。